



VESTIBULAR DE DIREITO – INTEGRAL 2014/1 PROVA DE MÚLTIPLA ESCOLHA

SÓ ABRA QUANDO AUTORIZADO

Assim que for permitido, abra esta PROVA e confira se ela contém 40 questões:

- 05 questões de Língua Portuguesa – 10 pontos;
- 05 questões da Literatura Brasileira – 10 pontos;
- 05 questões de História – 10 pontos;
- 05 questões de Geografia – 10 pontos;
- 05 questões de Biologia – 10 pontos;
- 05 questões de Matemática – 10 pontos;
- 05 questões de Língua Estrangeira (Espanhol ou Inglês) – 10 pontos; **Escolher apenas uma prova de língua estrangeira.**

AO RECEBER A FOLHA DE RESPOSTAS:

- ❶ Assine à caneta no espaço indicado;
- ❷ Use caneta esferográfica azul ou preta;
- ❸ Assinale na folha de respostas a opção escolhida preenchendo o quadrinho da letra correspondente;
- ❹ Marque somente uma alternativa em cada questão;
- ❺ Não deixe nenhuma questão sem resposta;
- ❻ Não use corretivo na folha de respostas;
- ❼ A folha de respostas não deve ser dobrada, amassada ou rasurada;
- ❽ Esta prova vale 70 pontos;
- ❾ O candidato não poderá permanecer no prédio após a entrega da Folha de Respostas.
- ❿ Duração máxima da prova: 3 horas.

Sucesso!

Prova de Língua Portuguesa

1. O texto a seguir é referência para a questão 1:

O paradoxo do bafômetro

Quando o Estado não consegue materializar a culpa de um cidadão acusado de alguma transgressão, por causa de determinações que estão na Constituição Brasileira, o problema é do Estado e não do cidadão – o ordenamento constitucional tem de ser respeitado sob o risco de se jogar na linha de tiro o Estado de Direito. É claro que deve ser punido quem dirige embriagado. Mas, pela tradição das constituições brasileiras, ninguém é obrigado a produzir prova contra si – no caso, não há obrigatoriedade de submissão do bafômetro. É fato (lamentável) que cerca de 80% dos que recusaram o teste de embriaguez acabaram absolvidos. Mas também se lamenta, pela inconstitucionalidade, o fato de a Advocacia-Geral da União pleitear a prisão daquele que não se expõe ao bafômetro. Democracia se faz de paradoxos, não de soluções fáceis.

(ISTO É, 16 de setembro de 2009, p. 29)

O paradoxo a que o texto se refere está em:

- (a) Os guardas de trânsito percebem quando o motorista infrator está embriagado. Entretanto, os que se recusam a fazer o teste do bafômetro acabam sendo absolvidos.
- (b) Não podemos prescindir do bafômetro, se queremos que os motoristas embriagados sejam punidos, mas a constituição desobriga o cidadão a produzir provas contra si mesmo.
- (c) A Advocacia-Geral da União quer a prisão do motorista infrator. O cidadão brasileiro quer sua absolvição.

(d) A lei é feita para corrigir o comportamento do cidadão irresponsável. Se o cidadão não cumpre a lei, é um problema da lei e não do cidadão.

2. Analise o texto abaixo:

Familiares retiram objetos do quarto que Whitney Houston foi encontrada para evitar venda de objetos ligados à sua morte
(www.br.msn, 21.02.2012)

A manchete:

(a) apresenta problema de coesão: no lugar do termo “que” deveria ter sido empregado o termo “onde”.

(b) está correta quanto à coesão, já que o termo “que” equivale a “o qual”.

(c) apresenta problema de coesão: no lugar do termo “que” deveria ter sido empregado o termo “aonde”.

(d) está correta quanto à coesão e também estaria se, no lugar do termo “que”, fosse empregada a expressão “ao qual”.

3. Atente para a redação das seguintes frases:

I – Costuma passar por verdadeiro a afirmação que todos os meios são válidos onde os fins são legítimos, mas nem por isso devemos considerá-la enquanto uma afirmação óbvia.

II – A rigor, não constitui exatamente um privilégio o fato de sabermos avaliar moralmente os nossos atos, pois tal discernimento implica maior responsabilidade em todas as nossas decisões.

III – Há casos que tornam difíceis a distinção entre o que é justo ou não, por isso é necessário uma educação atenta para que se discrimine os valores morais, os vícios e as virtudes.

Está clara e correta APENAS a redação de:

- (a) I e II
- (b) II e III
- (c) I
- (d) II

4. Assinale a alternativa que completa CORRETAMENTE as lacunas do período abaixo:

“Não sei a razão _____ as pessoas daquela _____ do plenário ficaram debatendo sobre o _____ das drogas.”

- (a) por que – seção – discriminalização
- (b) porque – sessão – descriminalização
- (c) por que – sessão – descriminalização
- (d) porque – seção – discriminalização

5. Os deputados da oposição se _____-se de opinar, temendo que se _____ as críticas e os ânimos não se _____.

A alternativa que preenche CORRETAMENTE as lacunas do período acima é:

- (a) absteram – mantivessem – refazessem
- (b) absteram – mantessem – refazessem
- (c) abstiveram – mantessem – refizessem
- (d) abstiveram – mantivessem - refizessem

Prova de Literatura Brasileira

As questões 6 e 7 referem-se ao texto abaixo:

RETRATO

Cecília Meireles

*Eu não tinha este rosto de hoje,
assim calmo, assim triste, assim magro,
nem estes olhos tão vazios,
nem o lábio amargo
Eu não tinha estas mãos sem força,
tão paradas e frias e mortas;
eu não tinha este coração
que nem se mostra.
Eu não dei por esta mudança,
tão simples, tão certa, tão fácil:
Em que espelho ficou perdida a minha face?*

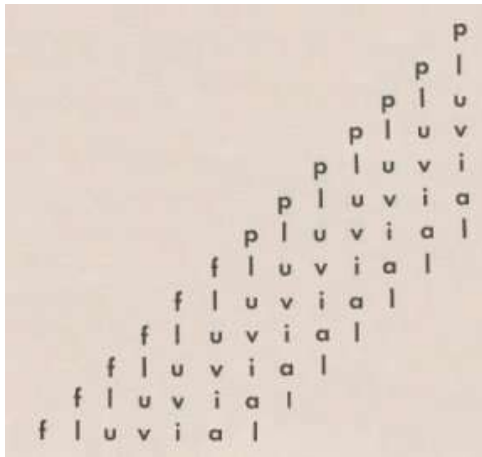
6. Marque a alternativa INCORRETA.

- (a) O tema do poema é a decepção diante da consciência súbita e inevitável do envelhecimento.
- (b) No interior do texto aparecem figuras ou temas que têm mais de um significado e por isso o poema admite mais de duas leituras, como a relação narcisista entre o homem e o espelho.
- (c) Ao dizer “Eu não dei por esta mudança”, a autora manifesta a sua perplexidade diante do contraste entre o que era e o que veio a ser.
- (d) O vocabulário do texto agrupa-se em função do significado da estaticidade, da perda da energia vital.

7. A figura de linguagem predominante no poema é:

- (a) Onomatopeia
- (b) Aliteração
- (c) Anacoluto
- (d) Anáfora

8. Leia o poema concreto a seguir para responder à questão 8



Sobre o poema Pluvial, produzido por Augusto de Campos, em 1959, pode-se afirmar que todas as alternativas estão corretas, EXCETO.

- (a) a disposição tipográfica das palavras "pluvial" e "fluvial" mimetizam a chuva e, ao mesmo tempo, o rio formado pela água da chuva.
- (b) A realização dessa inovadora poética se deu pela utilização do branco da página como constituinte ativo do poema, pela estruturação dos poemas por meio das formas geométricas.

(c) Ao reproduzir o ciclo da água: a evaporação da água dos rios que se condensa em forma de gotículas, forma nuvens e gera um excesso de gotículas que produz a precipitação em forma de chuva, o poeta deixa implícita a inquietação, própria da segunda fase do modernismo brasileiro, em relação aos problemas sociais vivenciados pela sociedade brasileira.

(d) A relação entre o conteúdo e expressão é encontrada na disposição do poema na página. A palavra “pluvial” tem os traços semânticos gotas mais água mais movimento vertical da chuva está disposta verticalmente de acordo com seu conteúdo, ao passo que a palavra “fluvial” possui o mesmo traço semântico água, mas se diferencia pelo conteúdo movimento horizontal do rio e pela disposição horizontal na página.

Leia o poema a seguir, para responder às questões 9 e 10

Canção do exílio (Gonçalves Dias – 1847)

*Minha terra tem palmeiras,
Onde canta o Sabiá;
As aves, que aqui gorjeiam,
Não gorjeiam como lá.*

*Nosso céu tem mais estrelas,
Nossas várzeas têm mais flores,
Nossos bosques têm mais vida,
Nossa vida mais amores.*

*Em cismar, sozinho, à noite,
Mais prazer eu encontro lá;
Minha terra tem palmeiras,
Onde canta o Sabiá.*

*Minha terra tem primores,
Que tais não encontro eu cá;
Em cismar –sozinho, à noite–*

*Mais prazer eu encontro lá;
Minha terra tem palmeiras,
Onde canta o Sabiá.*

*Não permita Deus que eu morra,
Sem que eu volte para lá;
Sem que disfrute os primores
Que não encontro por cá;
Sem qu'inda aviste as palmeiras,
Onde canta o Sabiá.*

9. Sobre o poema acima, é correto afirmar. EXCETO:

(a) O distanciamento da terra, condição necessária para o processo de idealização, permite ao poeta se colocar num lugar privilegiado que facilita a escolha de parâmetros de comparação, já que este pode – para melhor representá-la – lançar, de fora, um olhar idealizado sobre sua terra natal. Para marcar essa oposição, o eu lírico utiliza-se dos pronomes lá para se referir à Lisboa e cá para se referir ao Brasil.

(b) Ao privilegiar a natureza tropical como metáfora primeira da representação nacional, a canção corporifica em si o tradicional projeto de edenização da natureza e recupera o mito que envolveu o Brasil desde os primórdios de sua colonização: o do paraíso.

(c) O eu lírico retrata a incômoda sensação do sentir-se fora de lugar e a conseqüente melancolia que reveste a consciência do distanciamento da terra natal.

(d) As duas das rimas – **cá e lá** – constituem um par antitético clássico e se opõem diretamente nas duas últimas estrofes. Entretanto, a terceiro rima – **Sabiá**, que é algo particular à terra natal – provoca um desequilíbrio natural na tensão instalada entre as duas anteriores, acentuando sonoramente, a predominância de elementos ligados à terra natal.

10. Leia o texto a seguir:

“O poema De Gonçalves Dias, com o passar dos tempos, foi se tornando o grande paradigma da nacionalidade literária do Brasil. Divisando uma voz própria, o poema se constituiu num topos recorrente com o qual quase todos os poetas, posteriores a Gonçalves Dias, dialogaram intensamente ao se referirem à cor local: seja explicitando um olhar otimista sobre o país, seja sofrendo uma releitura crítica, [...]” (MARQUES, 2003) Disponível em: <http://www.lettras.ufpr.br/documentos/pdf_revistas/marques.pdf>. Acesso em: 15 out.2013.

Todos os poemas a seguir foram produzidos por meio de um processo de intertextualidade da Canção do Exílio. Todas as alternativas apresentam paródias da canção.

Assinale a alternativa em que o recurso utilizado NÃO é paródia:

- (a) *“Minha terra tem silvados
Onde canta o rouxinol,
Onde canta a toutinegra
E o cuco no pôr do sol.
Qu ´estrelas que por lá vão!
Que flores de cor subida!
Que vida naqueles bosques!
Que amores naquela vida!
Em cismar sozinho à noite
Que prazer eu tinha lá!
Minha terra é um paraíso,
Que não encontro por cá! (CORREIO DA TARDE, 1848)*
- (b) *“Do que a terra mais garrida
Teus risonhos lindos campos têm mais flores
Nossos bosques têm mais vida*

Nossa vida em teu seio mais amores”

(HINO NACIONAL BRASILEIRO)

(c) *“Minha terra tem macieiras da Califórnia onde cantam
gaturamos de Veneza.*

*Os poetas da minha terra são pretos que vivem em torres de
ametista, os sargentos do exército são monistas, cubistas, os
filósofos são polacos vendendo a prestações.*

A gente não pode dormir com os oradores e os pernilongos.

Os sururus em família têm por testemunha a Gioconda.

Eu morro sufocado em terra estrangeira.

*Nossas flores são mais bonitas nossas frutas mais gostosas,
mas custam cem mil réis a dúzia.*

*Ai quem me dera chupar uma carambola de verdade e ouvir um
sabiá com certidão de idade!” (MURILO MENDES)*

(d) *Um sabiá na palmeira, longe.*

Estas aves cantam um outro canto.

O céu cintila sobre flores úmidas.

Vozes na mata, e o maior amor.

Só, na noite, seria feliz:

um sabiá, na palmeira, longe.

Onde tudo é belo

e fantástico, só, na noite, seria feliz.

(Um sabiá, na palmeira, longe.)

Ainda um grito de vida e voltar

para onde tudo é belo e fantástico:

a palmeira, o sabiá, o longe.

(CARLOS DRUMMOND DE ANDRADE)

Prova de História

11. Leia o trecho a seguir e depois responda.

Antunes voltou ao capão e transmitiu a seus companheiros as promessas de Bento. Os paulistas saíram dos matos aos poucos, depondo as armas. Muitos não passavam de meninos; outros eram bastante velhos. Sujos, magros, cambaleavam, apoiavam-se em seus companheiros. Estendiam a mão, ajoelhados, suplicando por água e comida. Bento fez com que os paulistas se reunissem numa clareira para receber água e comida. Os emboabas saíram da circunvalação, formando-se em torno dos prisioneiros. Bento deu ordem de fogo. Os paulistas que não morreram pelos tiros foram sacrificados a golpes de espada.

(Ana Miranda, "O retrato do rei")

O texto trata do chamado Capão da Traição, episódio que faz parte da Guerra dos Emboabas, que se constituiu

(a) em um conflito opondo paulistas e forasteiros pelo controle das áreas de mineração e tensões relacionadas com o comércio e a especulação de artigos de consumo como a carne de gado, controlada pelos forasteiros.

(b) em uma rebelião envolvendo senhores de minas de regiões distantes dos maiores centros - como Vila Rica - que não aceitavam a legislação portuguesa referente à distribuição das datas e a cobrança do dízimo.

(c) no primeiro movimento colonial organizado que tinha como principal objetivo separar a região das Minas Gerais do domínio do Rio de Janeiro, assim como da metrópole portuguesa, e que teve a participação de escravos.

(d) no mais importante movimento nativista da segunda metade do século XVIII, que envolveu índios cativos, escravos africanos

e pequenos mineradores e fiscadores contra a criação das Casas de Fundição.

12. Sobre o Período Colonial brasileiro, pode-se considerar INCORRETA apenas uma das afirmações a seguir:

- (a) não apresentou movimentos sociais contestadores da dominação metropolitana;
- (b) o século XVI foi marcado pelo início da administração portuguesa e pela implantação da rentável agroindústria açucareira;
- (c) apesar do domínio português, nosso território chegou a ser ocupado parcialmente por franceses e holandeses;
- (d) a vinda da família Real portuguesa para o Brasil desencadeou um processo de transformação desde a quebra do pacto colonial em 1808 até a Independência em 1822.

13. Indique a alternativa que corresponde a uma série de acontecimentos políticos vivenciados durante o governo Goulart:

- (a) O "milagre brasileiro", o plebiscito, a ditadura militar, a doutrina de segurança nacional.
- (b) O presidencialismo, o plebiscito, as reformas de base e o "milagre brasileiro".
- (c) O parlamentarismo, o plebiscito, as reformas de base, a marcha da família com Deus pela liberdade
- (d) A renúncia de Jânio Quadros, o plebiscito e a estatização do petróleo e das companhias telefônicas do país.

14. Sobre a participação do Brasil na Segunda Guerra: "O envio da FEB [Força Expedicionária Brasileira] ao teatro de operações veio coroar um processo que se iniciara quase quatro anos antes, mas que se constituiu igualmente em ponto de partida para uma nova etapa, qual seja, a da busca por parte do governo

brasileiro de participação nos arranjos do pós-guerra, em função da instituição da nova ordem mundial."

(Pinheiro, Leticia. A Entrada do Brasil na Segunda Guerra Mundial, in: Revista da USP, n.o26, 1995, pp. 109-117).

Em relação ao contexto ao qual o autor se refere, é CORRETO afirmar que

(a) o Estado brasileiro, comandado por Getúlio Vargas, manteve-se ideologicamente aliado às forças que combatiam o nazi-fascismo, durante todo o conflito mundial.

(b) a nova ordem mundial pós-guerra foi estruturada com a predominância dos países europeus mais desenvolvidos, notadamente a Inglaterra, com a qual o Brasil estreitou alianças comerciais e diplomáticas.

(c) a participação do Exército brasileiro na Segunda Guerra era disputada tanto pelo Eixo, quanto pelos Aliados, graças à modernidade de seu aparelhamento bélico.

(d) o envio de tropas brasileiras à Itália, em defesa da democracia mundial, foi acompanhado, internamente, pelo crescimento das manifestações oposicionistas ao governo Vargas.

15. O período que separou a Primeira Guerra Mundial da Segunda Guerra Mundial caracteriza-se, entre outras coisas,

(a) pelos contrastes econômicos no ocidente, havendo avassaladora crise econômica na Europa e tranquilidade e progresso financeiro contínuo nos Estados Unidos e nos países latino-americanos.

(b) pela radicalização política entre esquerda e direita; no primeiro caso, destaca-se a vitória do projeto bolchevique na Revolução Russa, no segundo, a ascensão do nazi-fascismo em várias partes da Europa.

(c) pela presença de governos democráticos e política exterior de neutralidade e autonomia em toda a América Latina, destacando-se o peronismo na Argentina, o varguismo no Brasil e o cardenismo no México.

(d) pelos constantes enfrentamentos políticos e armados entre defensores do predomínio militar norte-americano, representado pela OTAN, e os partidários da União Soviética, líder do Pacto de Varsóvia.

Prova de Geografia

16. Com o desenvolvimento da Teoria das Placas Tectônicas, nos anos 60 e 70, fenômenos como o vulcanismo, os terremotos e a formação de cadeias montanhosas vêm tendo uma compreensão mais aprofundada. Isto permite, inclusive, a previsão de eventos de alta intensidade destrutiva, conforme a possibilidade de que a Califórnia, nos próximos anos, venha a sofrer um grande terremoto, já que, nessa região, a crosta terrestre:

- (a) apresenta uma zona de encontro de placas tectônicas com expansão do assoalho oceânico.
- (b) se encontra profundamente fraturada pela formação de uma dorsal oceânica.
- (c) está sendo empurrada para baixo formando uma fossa abissal.
- (d) se divide em duas placas que deslizam paralelamente em senti-dos contrários.

17. A República Popular da China se apresenta principalmente como um país

- (a) agrícola, produzindo através das Comunas Populares e mantendo-se fechada ao comércio internacional.
- (b) de economia estatal e cooperativa, com algumas zonas de livre -mercado abertas aos capitais internacionais.
- (c) economicamente ligado a Taiwan, Cingapura e Coréia, compondo os "Tigres da Ásia".
- (d) socialista industrializado e dotado de uma agricultura extensiva mecanizada.

18. As formações sedimentares compostas por calcários, comumente apresentam feições geomorfológicas típicas.

Assinale a alternativa correta que contém algumas dessas feições características.

- (a) Sulcos, ravinhas e depressões.
- (b) Estalactites, estalagmites e dolinas.
- (c) Vales, planaltos e inselbergues.
- (d) Chapadas, tabuleiros e cuestras.

19. Considere as características a seguir:

- * Temperaturas médias superiores a 18°C com diferenças sazonais marcadas pelo regime de chuvas.
- * Amplitude térmica anual inferior a 6°C.
- * Circulação atmosférica controlada por massas equatoriais e tropicais.
- * Regimes fluviais dependentes, basicamente, do comportamento da precipitação.
- * Paisagens vegetais dominantes: florestas latifoliadas e savanas.

Tais feições ocorrem, predominantemente, em regiões:

- (a) extratropicais de média latitude e elevada altitude.
- (b) temperadas com forte influência dos oceanos.
- (c) intertropicais de baixa latitude e modesta altitude.
- (d) de planícies inundáveis de alta latitude.

20. As manchas negras do mapa a seguir indicam as regiões áridas e semi-áridas do globo. Identifique as de números 1,2 e 3 que se notabilizam pelas seguintes atividades econômicas:



- (a) 1. Israel - culturas irrigadas / 2. Chile Meridional - criação de ovelhas / 3. Estados Unidos (Texas) - pecuária extensiva.
- (b) 1. Irã - cultura intensiva de oliveira / 2. Argentina - pecuária extensiva / 3. México - extração de petróleo.
- (c) 1. Arábia Saudita - extração de petróleo / 2. Chile Setentrional - mineração de cobre / 3. Estados Unidos (Califórnia) - culturas irrigadas.
- (d) 1. Iraque - extração de petróleo / 2. Bolívia - mineração de estanho / 3. Estados Unidos (Flórida) - citricultura intensiva.

Prova de Biologia

21. O sistema cardiovascular transporta elementos essenciais para o funcionamento dos tecidos, como oxigênio, gás carbônico, hormônios, excretas metabólicas, células de defesa, etc.

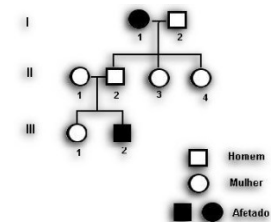
Com relação ao sistema cardiovascular, enumere as lacunas de acordo com seu tipo de circulação:

1. Circulação fechada dupla incompleta
2. Circulação aberta ou lacunar
3. Circulação fechada simples
4. Circulação fechada dupla completa

- () Moluscos
- () Peixes
- () Aves
- () Anfíbios

- (a) 2, 1, 4, 3
- (b) 4, 1, 3, 2
- (c) 1, 2, 4, 3
- (d) 2, 3, 4, 1

22. Analise o heredograma abaixo;



Agora indique os genótipos de I – 1, II – 1, II – 2 e III – 2, respectivamente:

- (a) Aa, aa, aa, Aa
- (b) AA, Aa, Aa, AA
- (c) aa, AA, AA, aa
- (d) aa, Aa, Aa, aa

23. Os seres vivos podem ser classificados de acordo com o número de suas células e de acordo com sua organização estrutural. Com seus conhecimentos sobre a estrutura de células eucariontes e procariontes **marque V para as afirmativas verdadeiras e F para as afirmativas falsas:**

- () Nos seres procariontes o material genético está contido em um núcleo;
- () Os seres eucariontes possuem carioteca;
- () Os seres procariontes possuem mitocôndria, complexo de Golgi e retículo endoplasmático;
- () Algas azuis são seres eucariontes;

- (a) F; V; V; F;
- (b) V; F; F; F;
- (c) F; V; F; F;
- (d) V; F; V; V;

24. O nosso sistema nervoso é dividido em sistema nervoso central e sistema nervoso periférico. **Marque a alternativa correta:**

- (a) O sistema nervoso central é constituído por cérebro, cerebelo, bulbo e medula espinhal;
- (b) O sistema nervoso periférico é constituído por medula espinhal, nervos cranianos e raquidianos;

(c) A medula espinhal é o centro dos arcos reflexos, é uma estrutura subordinada ao cérebro e não pode agir independente dele;

(d) O bulbo é responsável pelo controle motor;

www.infoescola.com/biologia/sistema-nervoso

www.brasilecola.com/biologia/sistema-nervoso.htm

25. O Panda vermelho, o ornitorrinco, o tigre e o bisonte europeu são mamíferos e por isso pertencem ao(à) mesmo(a):

(a) Gênero;

(b) Espécie;

(c) Classe;

(d) Ordem;

Prova de Matemática

26. Determine a expressão da função quadrática cuja soma das raízes são 7 e 17 e o máximo da função vale + 25.

(a) $f(x) = x^2 - 7x + 17$

(b) $f(x) = -x^2 - 17x + 7$

(c) $f(x) = -x^2 + 24x - 119$

(d) $f(x) = x^2 - 24x + 119$

27. O valor de X na função exponencial que é definida pela expressão “oitenta e um elevado a um menos três vezes X, tudo isso igual a vinte e sete” é:

(a) Um sexto

(b) Um oitavo

(c) Um décimo

(d) Um doze avos

28. Sobre a função $f: \mathbb{R} \rightarrow \mathbb{R} / f(x) = 5x - 15$

I – Seu gráfico é uma reta voltada para a direita;

II – A abscissa do ponto onde o gráfico corta o eixo x é -3;

III – A ordenada do ponto onde o gráfico corta o eixo y é -15;

IV – A função é crescente;

V – A função é injetora, sobrejetora, mas não bijetora.

Das assertivas anteriores pode-se dizer:

(a) Somente I, II e IV são verdadeiras;

(b) Somente I, III e IV são verdadeiras;

(c) Somente I, III e V são verdadeiras;

(d) Todas são verdadeiras;

29. Seja uma pirâmide de base circular de diâmetro D , altura h e volume V . Passando-se um plano paralelo à base e distante do vértice a $3/5$ da altura, o volume do tronco formado será equivalente a:

(a) $\frac{1}{30} \pi D^2 h$

(b) $\frac{3}{10} \pi D^2 h^2$

(c) $\frac{1}{30} \pi^2 D h$

(d) $\frac{3}{10} \pi D h^2$

30. cinco pessoas farão uma viagem em um veículo de 5 lugares. Sabendo-se que apenas 2 delas têm habilitação para dirigir, de quantas maneiras diferentes eles poderão se sentar no veículo durante a viagem?

(a) 12

(b) 24

(c) 48

(d) 60

**Provas de Língua Estrangeira: favor
escolher apenas uma prova para
responder!**

Prova de Espanhol

MUNDO

La ONU afirma que existe “evidencia clara y convincente” de que se usaron armas químicas en Siria

La comisión de investigadores informó que “las muestras ambientales, químicas y médicas” ofrecen pruebas de que fueron usados cohetes con gas sarín en el área de Damasco.

La comisión de investigadores de la ONU afirmó hoy que existe “evidencia clara y convincente” de que se usaron armas químicas a gran escala en el ataque en Siria ocurrido el mes pasado en el que murieron 1.400 personas.

“Las muestras ambientales, químicas y médicas que hemos colectado proveen evidencia clara y convincente de que cohetes con el gas nervioso sarín fueron usados en el área de Ghouta de Damasco” el 21 de agosto, dijeron los inspectores en un reporte.

“La conclusión es que se han usado armas químicas en el actual conflicto entre las partes en la república árabe siria contra civiles, incluyendo niños, a una escala relativamente grande”, dijeron los inspectores en la primera página del reporte entregado al secretario general Ban Ki-Moon.

La comisión de investigadores detalló además que investigaba 14 casos de ataques químicos, que habrían sido cometidos desde septiembre de 2011, sin saber quién los habría causado.

"Investigamos 14 presuntos casos de uso de armas químicas, pero no hemos establecido la responsabilidad de los autores" de estos crímenes, declaró en Ginebra el presidente de la Comisión, Paulo Pinheiro, en rueda de prensa. Pinheiro también recalcó que no había que olvidar las consecuencias del uso de armas convencionales.

"La amplia mayoría de las víctimas del conflicto se deben a ataques ilegales con armas convencionales, como armas de fuego y morteros", dijo a la Comisión.

Acusado por varios países, como Estados Unidos y Francia, de haber llevado a cabo un ataque con armas químicas el pasado 21 de agosto cerca de Damasco, el presidente sirio Bashar al Assad se comprometió el 12 de septiembre a adherirse a la Organización para la Prohibición de las Armas Químicas (OPAQ).

31. Marque la opción correcta:

En otras palabras, Pinheiro afirmó que:

- (a) El uso armas químicas fue la principal causa de la mayoría de las muertes
- (b) El uso de armas comunes fue el causante principal de la mayoría de las muertes
- (c) Tanto las armas químicas como las comunes fueron responsables por igual de la mayoría de las muertes.
- (d) Ninguna de las opciones.

32. Todas las afirmaciones están correctas, excepto:

- (a) El presidente sirio fue acusado de no adherir a la OPAQ
- (b) La comisión de investigadores detalló además que investigaba 14 supuestos casos de ataques químicos.

(c) ONU afirmó hoy que existe “evidencia clara y convincente” de que se usaron armas químicas.

(d) cohetes con el gas nervioso sarín fueron usados en el área de Ghouta de Damasco.

33. Gramática

Complete la frase con las preposiciones correctas.

_____el presente global, tenemos la posibilidad_____ ver_____vivo y _____directo

los acontecimientos que son transmitidos_____otros lugares distantes.

Antiguamente, _____ esos recursos, la información era más lenta y

frecuentemente_____días de atraso.

(a) Con, en, en, de, de, desde, sin

(b) En, de, en, en, desde, sin, con

(c) En, de, de, con, desde, con, sin

(d) Desde, de, en, en, con, sin, de

34. Gramática

Complete la frase con el verbo conjugado correctamente.

El uso de armas químicas por parte de algunos países, nos_____pensar (hacer) seriamente en una guerra inminente, que para algunos _____provechosa (ser) del punto de vista económico. Pero el diálogo por la paz, siempre_____en (estar) pauta por la acción de líderes pacifistas y religiosos. Que es lo que _____hacer tú por la paz mundial? (poder)

- (a) Hacía, fue, estuviera, puedo
- (b) Hizo, será, estaba, puedes
- (c) Hace, sería, estuvo, puedes
- (d) Haría, fue, estuviese, puedes

35. Encuentra el sinónimo para la siguiente frase:

"Investigamos 14 presuntos casos de uso de armas químicas, pero no hemos establecido la responsabilidad de los autores"

- (a) "Averiguamos 14 presuntos casos de uso de armas químicas, pero no tenemos establecido la autoría de los autores"
- (b) "Investigamos 14 supuestos casos de uso de armas químicas, pero no pudimos establecer la responsabilidad de los autores".
- (c) "Pesquisamos 14 presuntos casos de uso de armas químicas, pero no hemos esclarecido la responsabilidad de los autores".
- (d) "Investigamos 14 presumidos casos de uso de armas químicas, pero no demos establecido la responsabilidad de los autores"

Prova de Inglês

The questions 31 to 35 refer to the following text

Learning to quit

Jodi Hall started smoking at age 9.

By the time she was 16, she was up to a pack a day – and she wanted to quit. A couple of reasons: one, her health; two, a guy named Momy. “He said that when he kissed me, it was like kissing an ashtray”, Jodi says.

Earlier this year, Jodi, along with 25 of her classmates at Johnson High School, in Savannah, GA, enrolled in the school’s first stop-smoking class. During the eight-week Tobacco Free Teen class, they learned what smoking can do to their body, their wallet and their grades (some kids end up cutting class to satisfy their nicotine cravings). But it wasn’t just about scare tactics. The goal is behavior modification, not punishment, so students are taught techniques for handling stress and resisting the urge to light up even when friends or parents do.

According to the American Lung Association (ALA), which sponsors the class, about half the adults who smoke were regular smokers by age 18. “These numbers are only going to get worse,” says Kristine Lewis of the ALA. “The tobacco industry is turning to teens.” How did the students do? Jodi has been cigaretteless for three months. But she’s the only one. Her classmate Adam Cushman is slowly putting his way back to three packs a day. The 16-year-old says he wants to stop, “but the way things are going, I doubt I’ll be able to.”

Seventeen, June 1996.

31. According to the text, the second reason presented by Jodi that made her want to quit smoking is:

- (a) She felt bad when kissing Mony.
- (b) Mony kissed her while she was smoking.
- (c) She didn't like the nicotine taste
- (d) Mony felt like kissing an ashtray

32. The pronoun they in “they learned what smoking can do to...” refers to Jodi and:

- (a) All her school classmates
- (b) Some of her school classmates
- (c) Adam Cushman
- (d) Her school boyfriend

33. It can be inferred from the text that smoking can affect the following aspects of students' lives:

- (a) Health, teaching and learning.
- (b) Sports, teaching and learning.
- (c) Finance, sports and family relationship.
- (d) Health, finance and learning.

34. The word goal in “The goal is behavior modification” can be replaced by:

- (a) objective
- (b) matter
- (c) conclusion
- (d) cause

35. The INCORRECT verb form in the past is:

- (a) smoked
- (b) turned
- (c) putted
- (d) wanted